

# VILLS TRAL NET

Ihr freundlicher Internet-Provider in Niederbayern.

**Anleitung für den Internet-Zugang  
Persönliche Daten**

---

## **Wichtiger Sicherheitshinweis**

Die mit diesem Heftchen gelieferte Vilstal.Net CD enthält Ihre persönlichen Daten einschließlich Ihres Kennworts.

### **Jeder, der diese Daten kennt, kann auf Ihre Kosten im Internet surfen!**

Bitte bewahren Sie daher diese Informationen sorgfältig verschlossen auf. Die Vilstal.Net GmbH übernimmt keinerlei Haftung bei Missbrauch Ihrer persönlichen Zugangsdaten.

Die Informationen in dieser Anleitung haben wir nach bestem Wissen zusammengestellt. Sollten Sie Fehler finden, so teilen Sie uns diese bitte mit. Sie verwenden die hier gegebenen Informationen auf eigene Gefahr. Wir weisen ausdrücklich darauf hin, dass wir keinerlei Haftung für Schäden übernehmen können, die durch den Gebrauch dieser Anleitung entstehen.

Wenn Sie eine neue Vilstal.Net CD mit Ihren persönlichen Daten benötigen, wenden Sie sich bitte per eMail an [info@vilstal.net](mailto:info@vilstal.net)

Wir werden Ihnen umgehend Ihre CD zusenden.

© 05/2000-8/2001 by Vilstal.Net GmbH,  
Ledererstraße 18, 94501 Aidenbach  
Autor: Heinz Fink  
Version 1.2

---

## Inhalt

1.	Internet-Zugang einrichten mit der Vilstal.Net CD .....	5
	Schritt 1: Automatischer Start .....	5
	Alternative zu Schritt 1: Installation manuell starten: .....	6
	Schritt 2: Installation durchführen .....	7
	Schritt 3: Lizenz anerkennen .....	7
	Schritt 4: Die Installation fortsetzen .....	8
	Schritt 5: Automatischer Ablauf .....	9
	Schritt 6: Neustart des Computers .....	10
	Schritt 7: Automatische Personalisierung .....	11
	Schritt 8: Modem auswählen .....	11
	Schritt 9: Installation testen .....	12
	Schritt 10: geschafft.....	12
2.	Zugang halbautomatisch einrichten .....	13
	Einrichtung durchführen: .....	14
3.	Einstellungen von Hand vornehmen / überprüfen .....	15
	Verbindungseinstellungen .....	15
	Einstellungen des DFÜ-Netzwerks aufrufen .....	19
	Einstellungen des DFÜ-Netzwerks überprüfen .....	20
	DFÜ-Verbindung manuell erstellen .....	25
	E-Mail-Einstellungen in Outlook-Express prüfen .....	29
	Allgemeine Einstellungen .....	29
	E-Mail-Konten überprüfen .....	32
	E-Mail Konten neu einrichten .....	36

---

4.	Oft gestellte Fragen und wichtige Infos .....	39
	Technik im Kurzüberblick .....	39
	Muss ich diese endlosen Adressen immer wieder abtippen? .....	39
	Wie übertrage ich meine Homepage auf den Server? .....	40
	Was ist eine eigene Domain? .....	42
	Wie funktioniert eine eigene Domain? .....	42
	Wie baue ich einen Zähler in meine Seiten ein? .....	43
	Benutzername und Passwörter .....	44
	Wie kann ich mein Zugriffspasswort ändern? .....	44
	Wie kann ich mein Einwahlpasswort ändern? .....	45
	Wie kann ich einen Einzelbindungsnachweis aufrufen?.....	46
	Kann ich eMails online lesen und verwalten (WebMail)?.....	46
	Wie erfahre ich, was es im Vilstal.Net Neues gibt?.....	46
	Kann ich irgendwo ein Benutzerverzeichnis aufrufen?.....	46
	An wen kann ich mich mit Fragen und Problemen wenden? .....	47
	Ist das Vilstal.Net zur Zeit gestört? .....	47
	Ich möchte mehr wissen. Wo gibt es Schulungen?.....	47
	Was gibt es sonst noch interessantes im Vilstal.Net?.....	47
	Raum für Ihre persönlichen Daten .....	48

---

## 1. Internet-Zugang einrichten mit der Vilstal.Net CD

Als Vilstal.Net Kunde erhalten Sie zusammen mit Ihren Zugangsunterlagen die Vilstal.Net CD, die Ihnen hilft, Ihren Internet-Zugang einfach und mit wenig Aufwand einzurichten.

### Schritt 1: Automatischer Start



Um die Einrichtung zu starten, legen Sie einfach die Vilstal.Net CD in Ihr CD-Laufwerk. Nach ca. 20 Sekunden erscheint folgendes Fenster auf Ihrem Bildschirm:

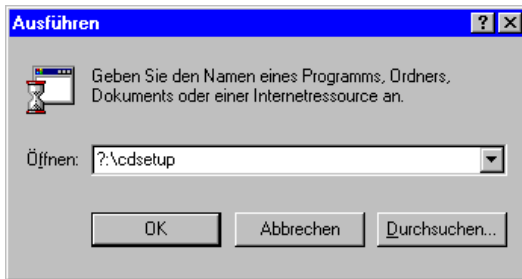


Sollte dieses Fenster nicht automatisch erscheinen, ist wahrscheinlich die Autostart-Funktion Ihres CD-Laufwerkes deaktiviert. In diesem Fall müssen Sie die Installation manuell starten.

---

## Alternative zu Schritt 1: Installation manuell starten:

Dieser Schritt ist nur notwendig, wenn das oben gezeigte Fenster NICHT automatisch erschienen ist: Klicken Sie auf  und dann auf , es erscheint ein Eingabefeld, in das Sie folgenden Befehl eingeben:



Ersetzen Sie dabei das Fragezeichen (?) durch den Laufwerksbuchstaben Ihres CD-Laufwerks, z.B. D:\cdsetup

Nun sollte das auf der vorherigen Seite gezeigte Begrüßungsfenster erscheinen. Wenn es Ihnen nicht gelingt, die Installation zu starten, dann rufen Sie bitte die Vilstal.Net Infoline unter der Rufnummer 08543/970922 an und hinterlassen Sie Ihren Namen und Ihre Telefonnummer. Einer unserer Techniker wird sich schnellstmöglich mit Ihnen in Verbindung setzen, um das Problem zu lösen.

Möglicherweise erscheint folgender Hinweis, wenn Sie versuchen die Installation zu starten:



In diesem Fall ist bereits die neueste Version von Internet Explorer auf Ihrem Computer installiert und eine vollautomatische Installation ist nicht möglich.

Führen Sie in diesem Fall die halbautomatische Installation durch, wie sie in Kapitel 2 beschrieben wird, oder nehmen Sie die Einstellungen von Hand vor, wie in Kapitel 3 beschrieben.

---

## Schritt 2: Installation durchführen

Klicken Sie im Begrüßungsfenster auf das schwarze Quadrat rechts neben "Installation von Internet Explorer 5":



Damit starten Sie den Installationsvorgang.

Tipp: Sie können auch auf das schwarze Quadrat rechts von "Versions-Informationen" klicken. Sie erhalten dann Informationen, wie Sie technische Unterstützung anfordern können.

## Schritt 3: Lizenz anerkennen

Nachdem Sie auf "Installation von Internet Explorer 5" geklickt haben, erscheint das Fenster mit dem Lizenzvertrag:



Erst hier

Dann hier

---

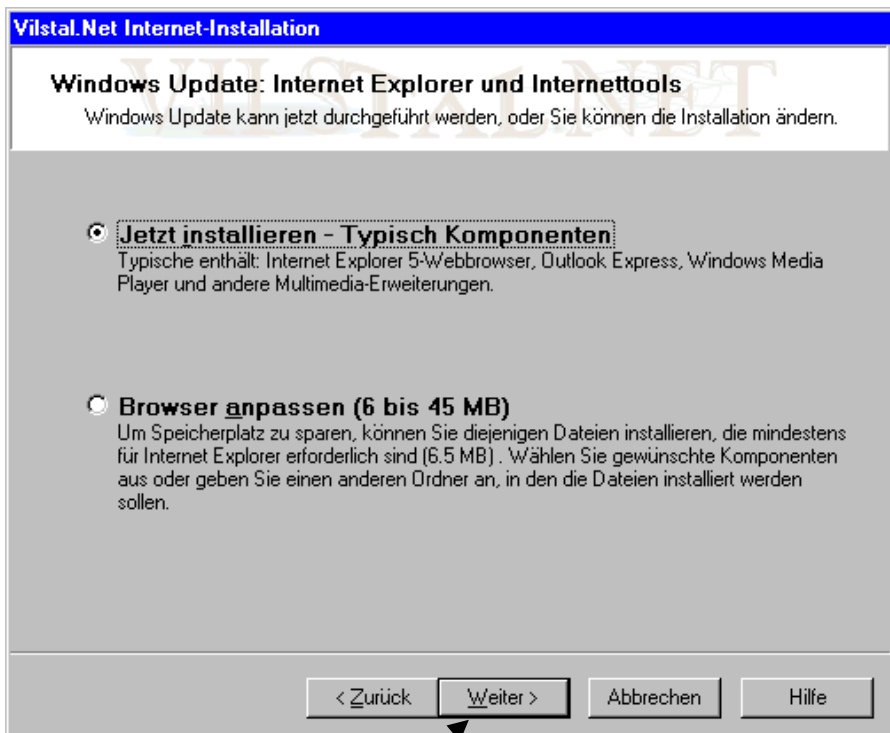
Klicken Sie erst auf "Ich stimme dem Vertrag zu" und dann auf "Weiter".

Hinweis: Bei diesem Vorgang schließen Sie einen Vertrag mit der Firma Microsoft ab. Dies ist notwendig, um die Software "Internet Explorer" benutzen zu können. Ihnen entstehen hierbei keine Kosten, jedoch ist es sinnvoll, den Vertrag vor der Annahme zu lesen.

#### Schritt 4: Die Installation fortsetzen

Das Installationsprogramm trifft nun noch einige Vorbereitungen. Dies kann bis zu drei Minuten dauern.

Danach wird folgendes Fenster angezeigt:



Hier klicken

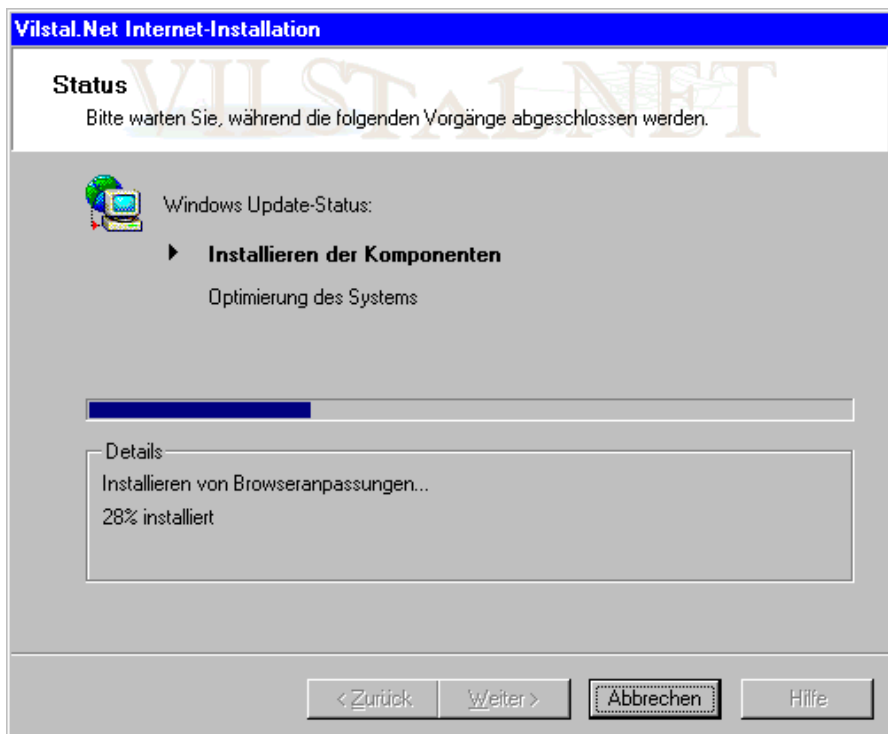
Klicken Sie auf "Weiter"



---

## Schritt 5: Automatischer Ablauf

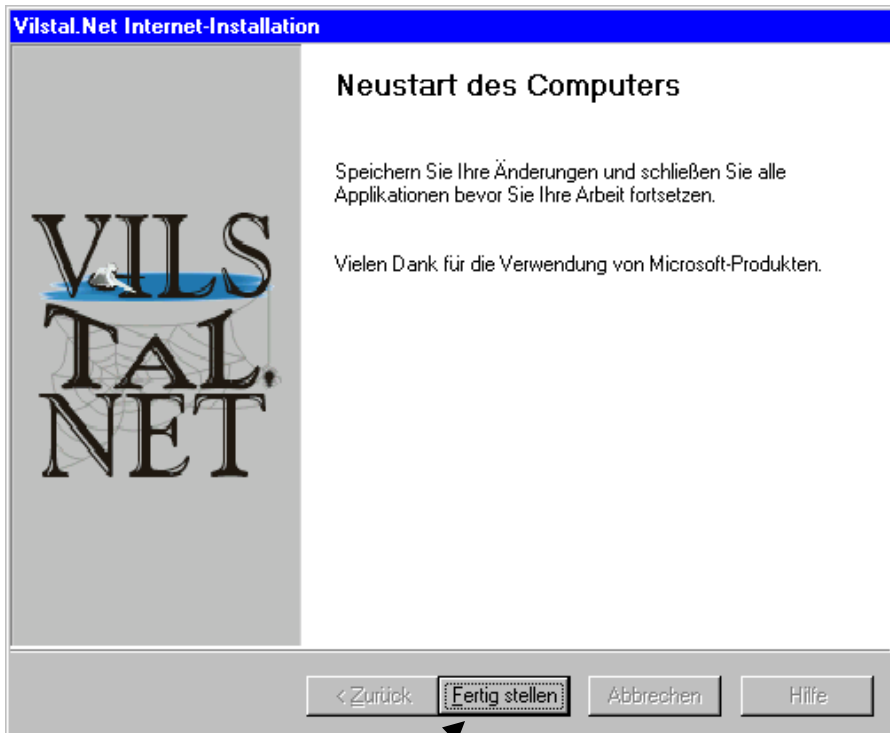
Nun folgt ein längerer Installationsvorgang, der vollautomatisch abläuft und je nach PC bis zu einer Stunde dauern kann. Sie brauchen in dieser Zeit nicht am Computer zu warten, da nun für längere Zeit keine Eingaben erforderlich sind. Während der Installation informiert Sie ein blauer Balken über den Installationsfortschritt:



---

## Schritt 6: Neustart des Computers

Wenn der Installationsvorgang abgeschlossen ist, muss der Computer neu gestartet werden. Bitte schließen Sie alle Programme, die eventuell noch geöffnet sind und speichern Sie geöffnete Daten ab, da in diesem Schritt Ihr Computer ohne weitere Nachfrage neu gestartet wird.



Hier klicken

Wenn Sie bereit sind, den Computer neu zu starten, klicken Sie auf "Fertig stellen". Der Computer wird automatisch neu gestartet.

Da während des Neustarts noch weitere Installationsvorgänge ablaufen, dauert der Start wesentlich länger als gewohnt. Es kann bis zu einer halben Stunde dauern, bis die Meldung "Systemeinstellungen werden aktualisiert" wieder verschwindet.

**Hinweis: Unterbrechen Sie den automatischen Ablauf unter keinen Umständen!**

---

## Schritt 7: Automatische Personalisierung

Nachdem Installation und Neustart abgeschlossen sind, wird Ihnen auf weißem Hintergrund folgende Aufforderung angezeigt:

# Vilstal.Net Browserinstallation

[Bitte klicken Sie auf diesen Text, um die Installation abzuschließen](#)

Hier klicken 

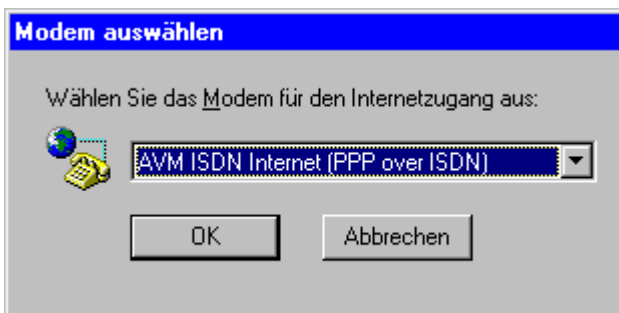
Klicken Sie auf den unterstrichenen blauen Text, um Ihre persönlichen Zugangsdaten von der CD auf Ihren Computer zu übertragen.

## Schritt 8: Modem auswählen

In diesem Schritt werden Sie aufgefordert, auszuwählen, welches Modem Sie benutzen. Wenn Sie ein analoges Modem angeschlossen haben, wählen Sie einfach das von Ihnen benutzte Modem aus.

Haben Sie eine ISDN-Karte in Ihren PC eingebaut, dann stehen Ihnen meistens verschiedene Möglichkeiten zur Auswahl. Suchen Sie nach einem Eintrag, der die Worte "Internet", "PPP" oder "RAS" enthält.

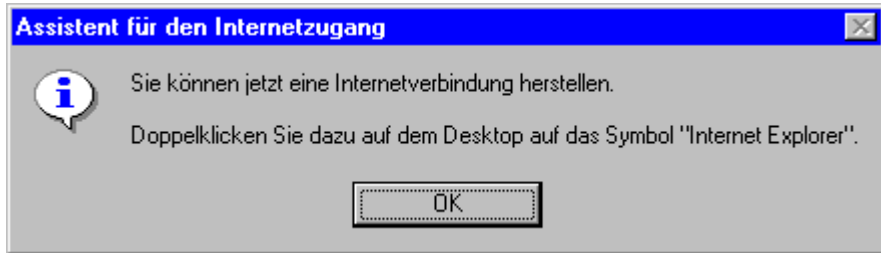
Wenn Sie die weit verbreitete AVM Fritzcard einsetzen, lautet der korrekte Eintrag "AVM ISDN Internet (PPP over ISDN)".



---

## Schritt 9: Installation testen

Wenn der Hinweis



auf dem Bildschirm erscheint, ist die Installation abgeschlossen.



Sie können nun auf das Symbol  doppelklicken, um im Internet zu surfen.



Mit Doppelklick auf das Symbol  starten Sie das Programm für E-Mail.

## Schritt 10: geschafft

Wir wünschen Ihnen viel Spaß und Erfolg im Internet. Wenn Sie noch Fragen haben, wenden Sie sich am Besten per E-Mail an [info@Vilstal.Net](mailto:info@Vilstal.Net)

---

## **2. Zugang halbautomatisch einrichten**

Eventuell möchten Sie Ihren Internetzugang einrichten, ohne Internet Explorer und Outlook Express erneut zu installieren. Wie Sie dazu vorgehen müssen, erfahren Sie in diesem Kapitel.

Die Informationen in diesem Kapitel sind auch dann hilfreich, wenn Sie versehentlich Einstellungen verändert oder gelöscht haben und diese wiederherstellen wollen.

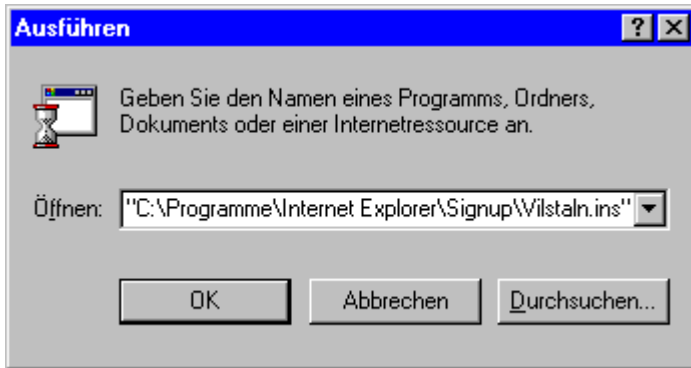
Hinweis: Die hier beschriebene Vorgehensweise funktioniert nur, wenn Ihr Internet-Zugang zumindest einmal mit Hilfe der Vilstal.Net CD installiert wurde.

Hinweis für Fortgeschrittene: Wenn Internet Explorer nicht mit Hilfe der Vilstal.Net CD auf Ihrem System installiert wurde, können Sie versuchen, den Inhalt des Verzeichnisses "\\win32\de\branding" von der Vilstal.Net CD in das Verzeichnis "\\Programme\Internet Explorer\Signup" zu kopieren.

---

## Einrichtung durchführen:

Klicken Sie auf  und dann auf , es erscheint ein Eingabefeld, in das Sie folgenden Befehl eingeben:



Die Internet-Einstellungen werden dadurch automatisch mit Ihren Originaldaten von der CD wiederhergestellt.

Bitte beachten Sie: Die Wiederherstellung erfolgt mit Ihren Originaldaten, also mit den Kennwörtern, die Ihnen bei der Anmeldung mitgeteilt wurden. Wenn Sie Ihre Kennwörter zwischenzeitlich geändert haben, sind die Original-Kennwörter nicht mehr gültig und Sie müssen die geänderten Kennwörter von Hand eintragen.

Am Ende dieses Heftchens haben wir in Kapitel 5 eine Möglichkeit vorgesehen, wo Sie sich Kennwortänderungen notieren können.

Eine Beschreibung, wo Ihr Einwahlkennwort eingegeben werden muss finden Sie in Kapitel 3 unter "Verbindungseinstellungen"

Eine Beschreibung, wo Ihr E-Mail Kennwort eingegeben werden muss finden Sie in Kapitel 3 unter "E-Mail-Einstellungen in Outlook Express prüfen".

---

### **3. Einstellungen von Hand vornehmen / überprüfen**

#### Verbindungseinstellungen

Um diese Einstellungen zu überprüfen, klicken Sie nacheinander auf

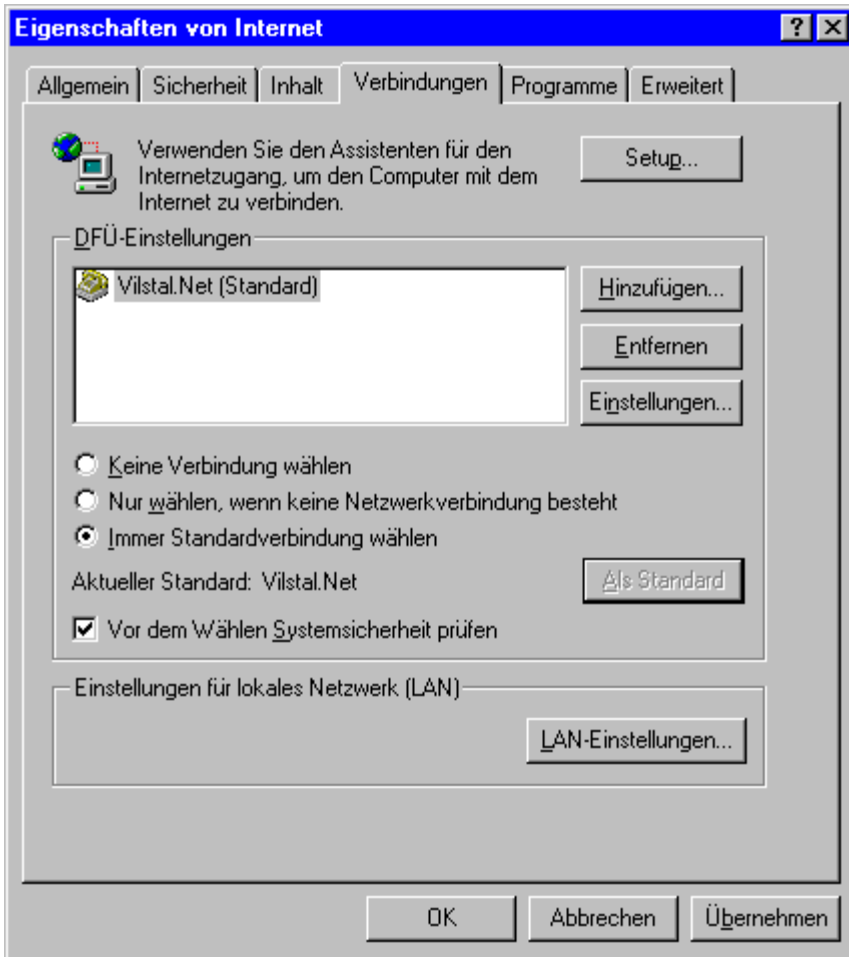


Es öffnet sich das Fenster der Systemsteuerung. Doppelklicken Sie hier auf



Internetoptionen

und es erscheint die Dialogbox "Eigenschaften von Internet". Klicken Sie auf den Reiter "Verbindungen":



Wichtig sind hier folgende Einstellungen:

- Vilstal.Net muss in der Liste angezeigt werden und den Zusatz (Standard) tragen. Fehlt der Zusatz (Standard) klicken Sie zuerst auf "Vilstal.Net", dann auf die Schaltfläche "Als Standard"
- "Immer Standardverbindung wählen" muss aktiviert sein.



Überprüfen Sie nun die Einstellungen, indem Sie zuerst auf den Eintrag "Vilstal.Net" und dann auf die Schaltfläche "Einstellungen..." klicken. Sie gelangen dadurch in folgenden Dialog:

**Vilstal.Net Einstellungen** [?] [X]

Automatische Konfiguration

Die automatische Konfiguration könnte die manuellen Einstellungen überlagern. Deaktivieren Sie sie, wenn Sie die Verwendung der manuellen Einstellungen garantieren möchten.

Automatische Suche der Einstellungen

Automatisches Konfigurationsskript verwenden

Adresse:

Proxyserver

Proxyserver verwenden

Adresse:  Anschluss:

Proxyserver für lokale Adressen umgehen

DFÜ-Einstellungen

Benutzername:

Kennwort:

Domäne:

Diese Verbindung nicht für Internetprogramme zulassen

Nehmen Sie alle Einstellungen genau so vor wie im Bild gezeigt. Bei "Benutzername" geben Sie den Account an, der Ihnen bei der Anmeldung zugeteilt wurde. Sie finden Ihren Account auf Ihrer Vilstal.Net CD oder in Kapitel 5 dieses Heftchens.

Bei "Kennwort" müssen Sie Ihr Einwahlkennwort eintragen.

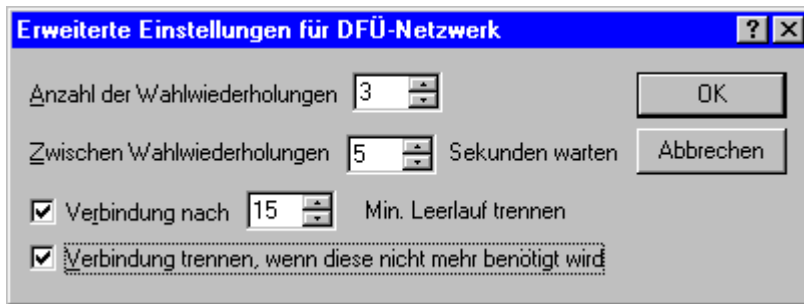
**Wichtig: Achten Sie auf Groß-/Kleinschreibung und geben Sie die Daten genau so ein, wie Sie Ihnen mitgeteilt wurden!**

---

**Auf keinen Fall darf die Einstellung "Proxyserver verwenden" aktiviert werden!**

Sie können nun noch auf die Schaltfläche "Erweitert" klicken, um zusätzliche Einstellungen vorzunehmen.

Die im folgenden Bild gezeigten Einstellungen sind für die korrekte Funktion Ihres Internetzuganges nicht notwendig. Sie stellen aber eine sinnvolle Empfehlung dar:



Wenn Sie die Einstellungen vorgenommen haben, klicken Sie auf "OK".

In der Dialogbox "Vilstal.Net Einstellungen", die auf der vorangegangenen Seite abgebildet ist, können Sie auf "Eigenschaften" klicken, um die Einstellungen des DFÜ-Netzwerks zu überprüfen. Sie können dann das folgende Kapitel überspringen, das einen anderen Weg beschreibt, um die DFÜ-Einstellungen aufzurufen.

Wichtig: Schließen Sie alle Dialogboxen, in denen Sie etwas verändert haben mit "OK" ab.

---

## Einstellungen des DFÜ-Netzwerks aufrufen

Am einfachsten rufen Sie die DFÜ-Einstellungen für Vilstal.Net so auf, wie es am Ende des vorangegangenen Kapitels beschrieben wurde.

Alternativ können Sie diese Einstellungen aber auch aufrufen, indem Sie folgendermaßen vorgehen:

- Schließen Sie alle Programmfenster



- Doppelklicken Sie dann auf das Symbol "Arbeitsplatz", das Sie auf Ihrem Desktop finden (meistens links oben).
- Es öffnet sich das Fenster "Arbeitsplatz". Doppelklicken Sie hier auf das



Symbol "DFÜ-Netzwerk"

- Es öffnet sich das Fenster "DFÜ-Netzwerk". Hier finden Sie ein Symbol,



das die Bezeichnung "Vilstal.Net" trägt.



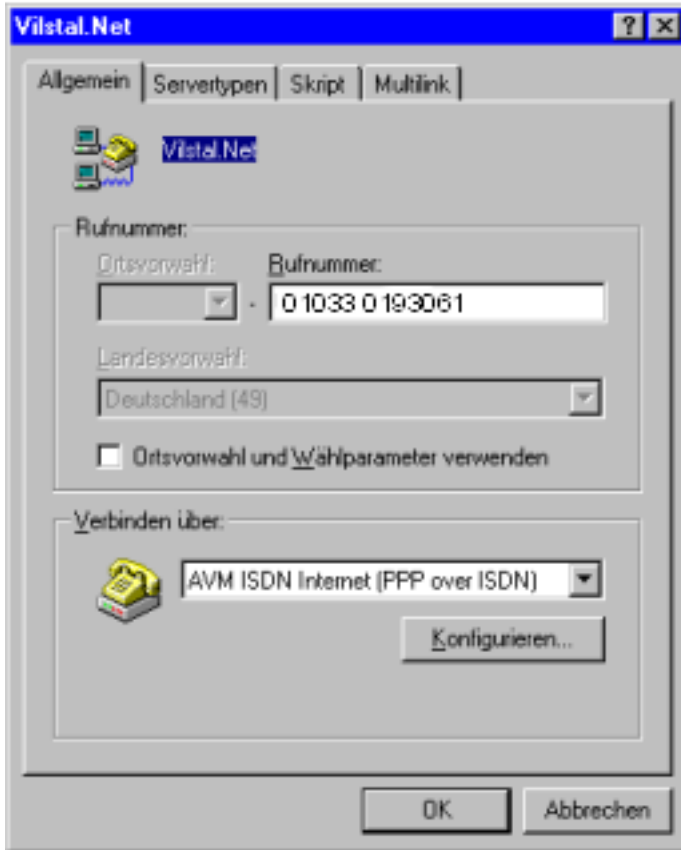
- Klicken Sie einmal mit der rechten Maustaste auf das Symbol "Vilstal.Net". Es erscheint ein Kontextmenü. Klicken Sie hier mit der linken Maustaste auf "Eigenschaften".

- Der Einstellungs-Dialog für die Verbindung zum Vilstal.Net erscheint nun auf dem Bildschirm und Sie können die Einstellungen überprüfen, wie im nächsten Kapitel beschrieben.

---

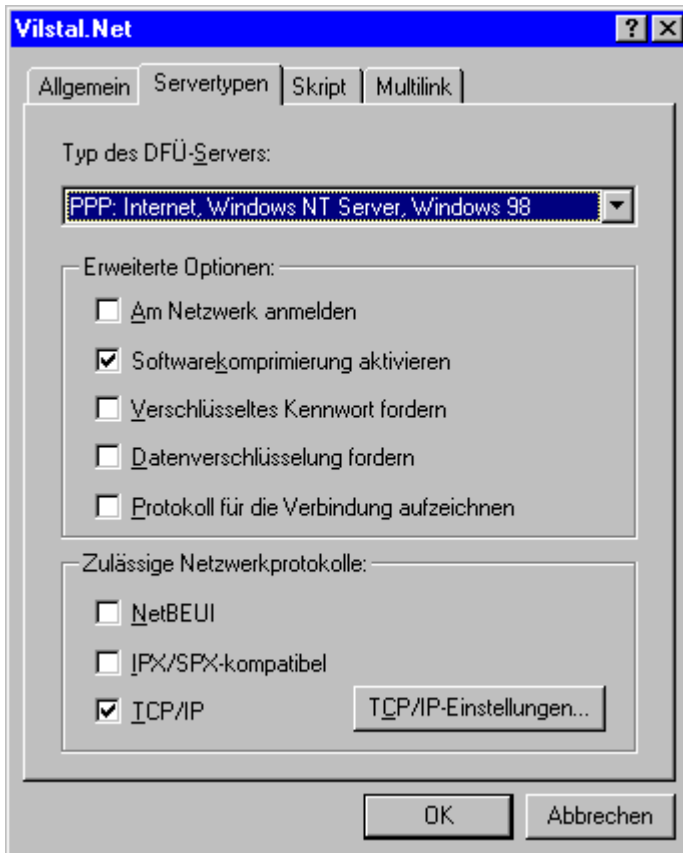
## Einstellungen des DFÜ-Netzwerks überprüfen

Kontrollieren Sie nacheinander alle Seiten des Verbindungseintrages, indem Sie auf den entsprechenden Reiter klicken und die Eintragungen mit den folgenden Abbildungen vergleichen:



Hinweis: Wenn Ihr Modem an eine Nebenstellenanlage angeschlossen ist, benötigen Sie eventuell eine zusätzliche Null vor der Rufnummer, um ein Amt (eine Leitung ins öffentliche Telefonnetz) zu bekommen. Unter "Rufnummer" muss dann eingetragen werden: 0 01033 0193061

Tipp: Die 01033 brauchen Sie nur einzutragen, wenn Sie einen Vertrag mit einer anderen Telefongesellschaft als der Telekom haben.



**Die Einstellungen auf dieser Seite sind sehr wichtig! Nehmen Sie alle Einstellungen ganz genau so wie im Bild gezeigt vor!**

Klicken Sie hier auch auf die Schaltfläche "TCP/IP-Einstellungen" um die Protokolleinstellungen für TCP/IP zu überprüfen.

## TCP/IP-Einstellungen

**TCP/IP-Einstellungen** [?] [X]

Vom Server zugewiesene IP-Adresse

IP-Adresse festlegen

IP-Adresse:

Vom Server zugewiesene Namensserveradressen

Namensserveradressen festlegen

Erster DNS:

Zweiter DNS:

Erster WINS:

Zweiter WINS:

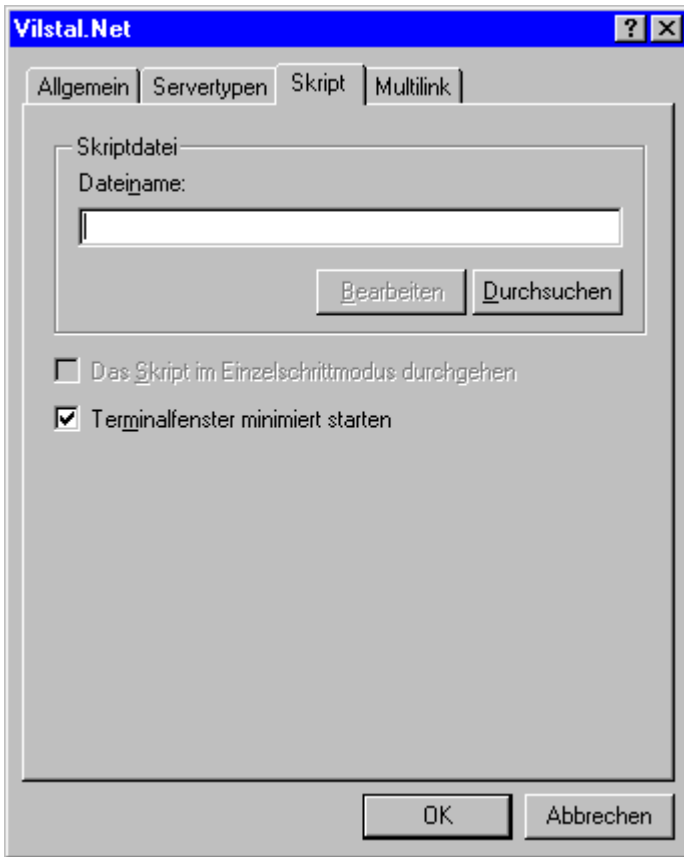
IP-Header-Komprimierung

Standard-Gateway im Remote-Netzwerk verwenden

OK Abbrechen

---

Auf der Seite "Skript" dürfen keine Einstellungen vorgenommen werden.



---

Auch die Seite "Multilink" lassen Sie im Normalfall leer, wie im folgenden Bild gezeigt.



Hinweis: Sie können Multilink (Kanalbündelung) verwenden, wenn Sie mit einer ISDN-Karte im Internet surfen. Multilink verdoppelt die Übertragungsgeschwindigkeit, indem es zwei Leitungen bündelt. Beachten Sie aber, dass bei Verwendung von zwei Leitungen auch doppelte Einwahlgebühren entstehen!

Wenn Sie alle Einstellungen überprüft haben, verlassen Sie die Dialogbox mit "OK".



---

## DFÜ-Verbindung manuell erstellen

Dieses Verfahren können Sie verwenden, wenn in Ihrem DFÜ-Netzwerk noch keine Verbindung zum Vilstal.Net eingerichtet ist und Sie eine Verbindung von Hand einrichten wollen.

Wenn bereits eine DFÜ-Verbindung zum Vilstal.Net existiert (Sie haben das im Kapitel "Einstellungen des DFÜ-Netzwerks überprüfen" geprüft), dann überspringen Sie bitte dieses Kapitel. Auf keinen Fall sollten Sie mehrere Verbindungen einrichten.

Öffnen Sie das Fenster "DFÜ-Netzwerk" wie im Kapitel "Einstellungen des DFÜ-Netzwerks aufrufen" beschrieben.



Neue Verbindung  
erstellen

Mit einem Doppelklick auf das Symbol **Neue Verbindung erstellen** starten Sie den Assistenten für Internetverbindungen.

---

Es erscheint die erste Dialogbox:



Geben Sie als Name "Vilstal.Net" an.

In der Zeile "Wählen Sie ein Gerät" muss das von Ihnen verwendete Modem eingetragen werden:

Wenn Sie ein analoges Modem angeschlossen haben, wählen Sie das von Ihnen benutzte Modem aus.

Haben Sie eine ISDN-Karte in Ihren PC eingebaut, dann stehen Ihnen meistens verschiedene Möglichkeiten zur Auswahl. Suchen Sie nach einem Eintrag der die Worte "Internet", "PPP" oder "RAS" enthält.

Wenn Sie die weit verbreitete AVM Fritzcard einsetzen, lautet der korrekte Eintrag "AVM ISDN Internet (PPP over ISDN)".

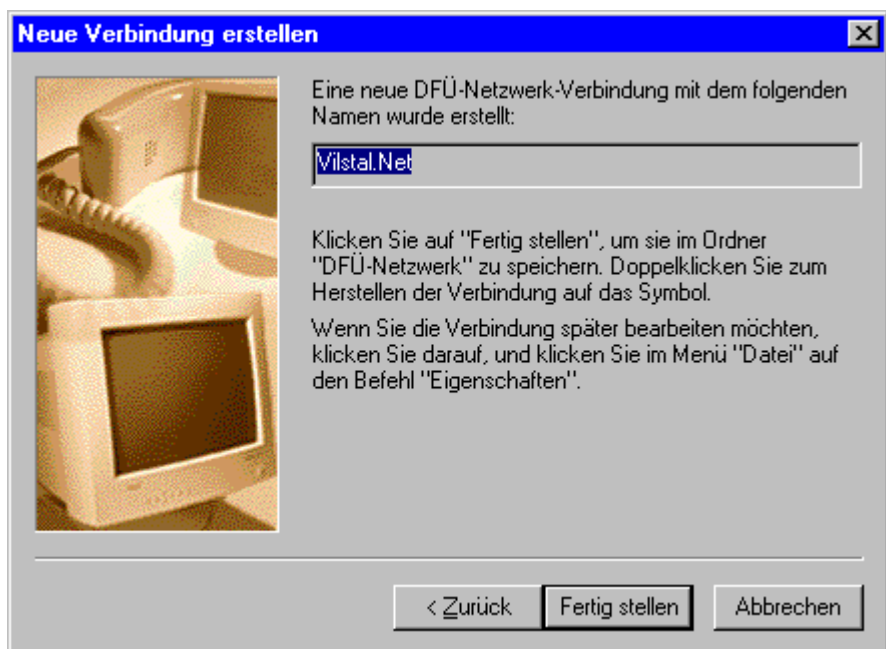
Klicken Sie auf "Weiter", wenn Sie alle Einstellungen vorgenommen haben, um zur nächsten Dialogbox zu gelangen:



Hinweis: Wenn Ihr Modem an eine Nebenstellenanlage angeschlossen ist, benötigen Sie eventuell eine zusätzliche Null vor der Rufnummer, um ein Amt (eine Leitung ins öffentliche Telefonnetz) zu bekommen. Unter "Rufnummer" muss dann eingetragen werden: 0 01033 0193061

Tipp: Die 01033 brauchen Sie nur einzutragen, wenn Sie einen Vertrag mit einer anderen Telefongesellschaft als der Telekom haben.

Klicken Sie auf "Weiter".



Klicken Sie hier auf "Fertig stellen", um den Verbindungseintrag zu erstellen. Im Fenster "DFÜ-Netzwerk" erscheint nun das Symbol



Gehen Sie nun unbedingt wie im Kapitel "Einstellungen des DFÜ-Netzwerks überprüfen" vor, um alle Einstellungen im Detail zu kontrollieren.

---

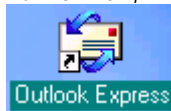
## E-Mail-Einstellungen in Outlook-Express prüfen

Wenn Sie Probleme mit dem Versenden und Empfangen von E-Mails haben, finden Sie hier Informationen, wie Sie die Einstellungen von Outlook-Express überprüfen können, so dass optimaler Mailverkehr möglich ist.

Solange Ihr eMail-Programm nicht funktioniert können Sie auch Vivaldi.Net Express verwenden, um Ihre eMail mit dem Webbrowser zu lesen. Weitere Informationen hierzu finden Sie in Kapitel 4

Sie können die Informationen in diesem Kapitel auch verwenden, um ein neues E-Mail-Konto einzurichten.

Um die Einstellungen überprüfen zu können, müssen Sie Outlook Express

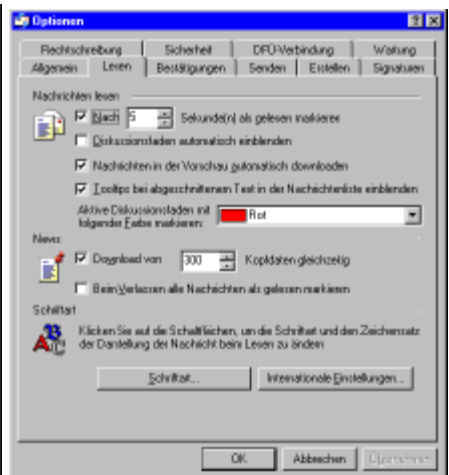
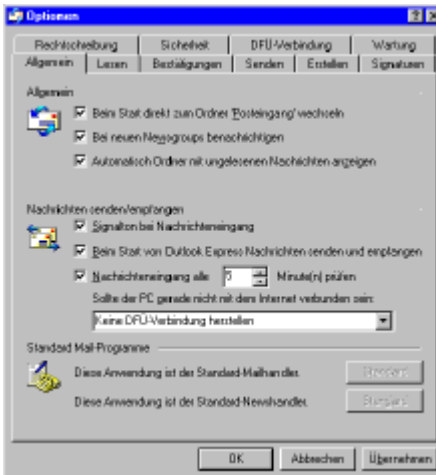


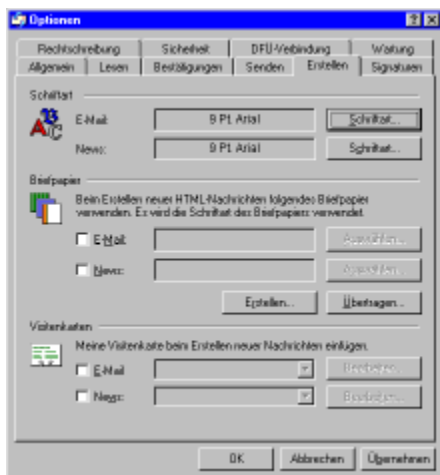
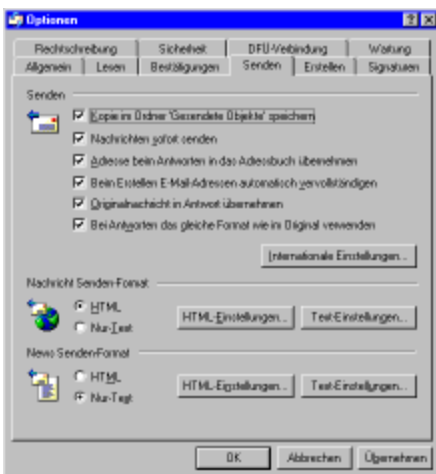
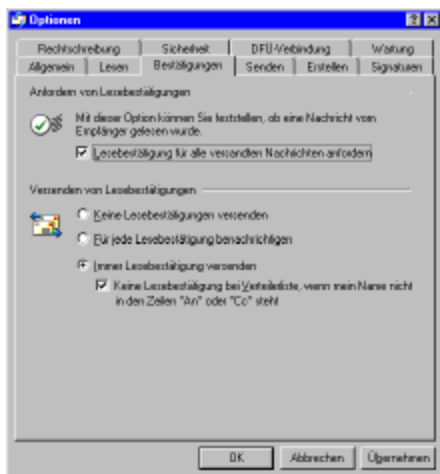
durch Doppelklick auf das Symbol starten.

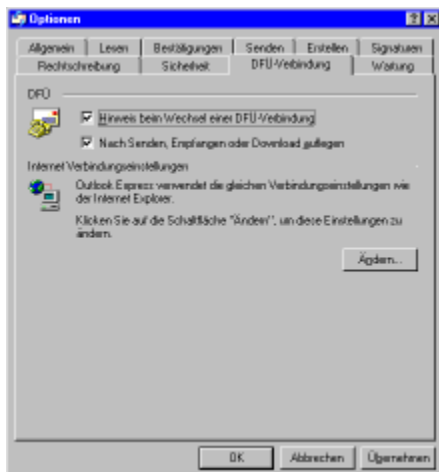
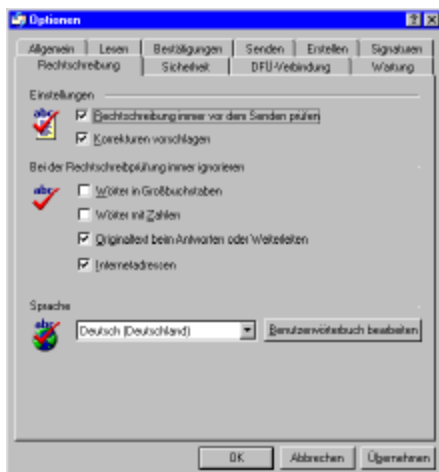
### Allgemeine Einstellungen

Diese Einstellungen sind für den Mailempfang weniger wichtig. Wir wollen Ihnen im Folgenden aber doch Empfehlungen für die optimale Einstellung geben.

Klicken Sie im Menü auf "Extras" – "Optionen" um die Dialogbox mit den Einstellungen aufzurufen. Wir empfehlen Ihnen, folgende Einstellungen vorzunehmen:





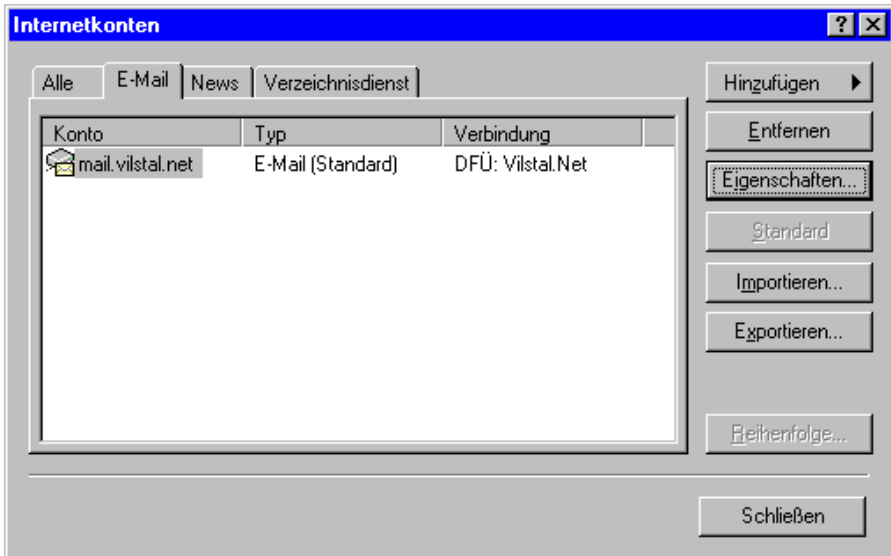


---

## E-Mail-Konten überprüfen

Die korrekte Einstellung des Kontos für E-Mail ist von wesentlicher Bedeutung für reibungslosen E-Mail-Verkehr. Bitte prüfen Sie die folgenden Einstellungen daher ganz genau.

Um zur Konten-Übersicht zu gelangen wählen Sie im Menü "Extras" – "Konten". Es öffnet sich die Dialogbox "Internetkonten", dort klicken Sie bitte auf den Reiter "E-Mail":



Hier sollte im Normalfall nur ein Eintrag vorhanden sein. Weitere Einträge darf es nur geben, wenn Sie E-Mail Konten auch bei anderen Anbietern als Vilstal.Net haben oder wenn Sie bei Vilstal.Net mehrere E-Mail Accounts eingerichtet haben.

Wenn hier mehr als ein Eintrag vorhanden ist, empfehlen wir Ihnen, alle Einträge bis auf einen zu löschen.

Klicken Sie dann auf den verbleibenden Eintrag und danach auf die Schaltfläche "Eigenschaften..." um die Einstellungen des E-Mail Kontos zu überprüfen.



---

Es erscheint die Dialogbox "mail.Vilstal.Net Eigenschaften"

mail.vilstal.net Eigenschaften

Allgemein | Server | Verbindung | Sicherheit | Erweitert

E-Mail-Konto

Geben Sie einen Namen für diesen Server ein. Zum Beispiel: "Arbeit" oder "Microsoft Mail Server".

mail.vilstal.net

Benutzerinfo

Name: Ihr Name im Klartext

Organisation:

E-Mail-Adresse: ihr\_account@vilstal.net

Antwortadresse:

Dieses Konto beim Empfangen von E-Mail einbeziehen

OK Abbrechen Übernehmen

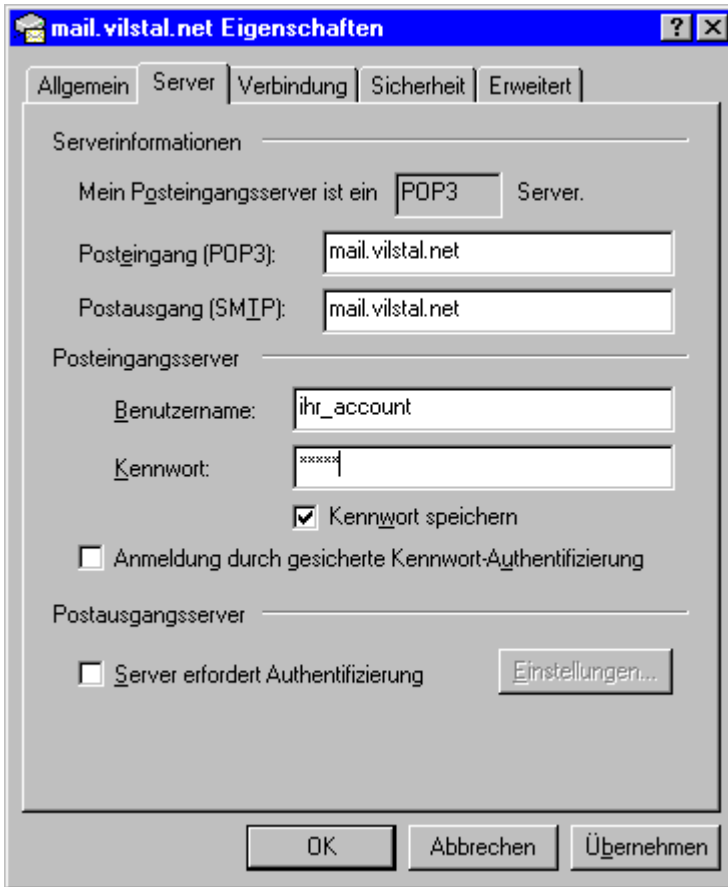
Unter "Name" sollte Ihr Name eingetragen sein, z.B. Max Muster.

Unter Organisation können Sie den Namen Ihrer Firma eintragen z.B. "Musterbau GmbH", Sie können die Zeile auch leer lassen.

Unter "E-Mail-Adresse" tragen Sie Ihre E-Mail Adresse ein, so wie wir sie Ihnen mitgeteilt haben, z.B. [m.muster@vilstal.net](mailto:m.muster@vilstal.net) . Ihre E-Mail Adresse finden Sie in Kapitel 5.

Die Zeile "Antwortadresse" bleibt leer.

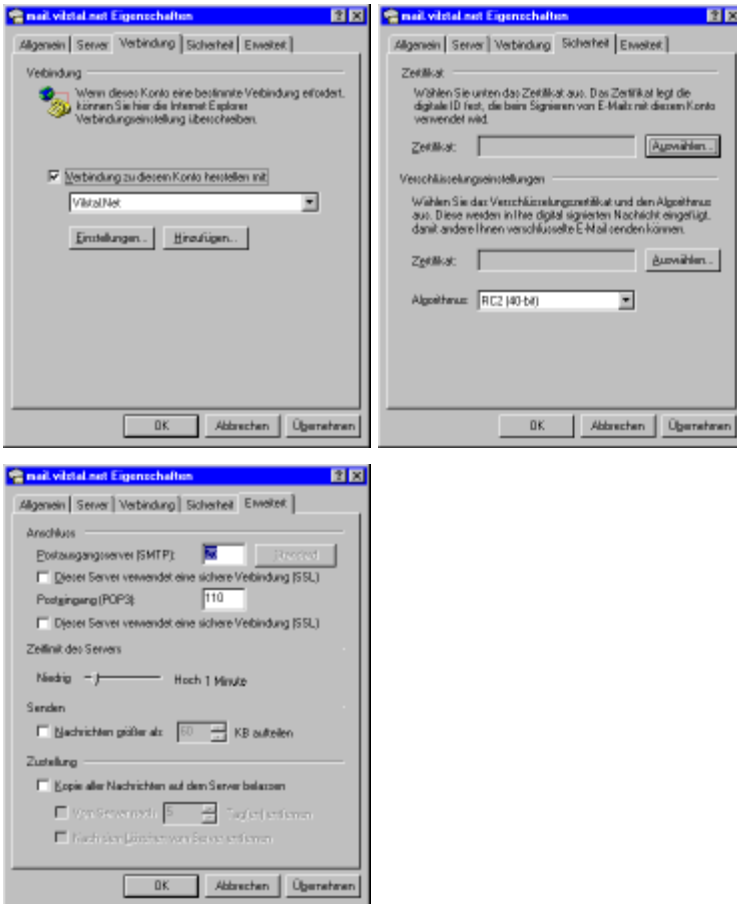
Das Häkchen bei "Dieses Konto..." muss unbedingt gesetzt sein.



Hier müssen Sie als erstes prüfen, ob in der ersten Zeile "POP3" eingestellt ist. Ist dagegen "IMAP" eingestellt, funktioniert der Mailempfang nicht. Leider gibt es keine Möglichkeit, von "IMAP" auf "POP3" umzuschalten. Sollte fälschlicherweise "IMAP" eingestellt sein, müssen Sie die Dialogbox mit "Abbrechen" verlassen, dann den gesamten Eintrag löschen und einen neuen Eintrag anlegen. Die Neuanlage wird im nächsten Kapitel beschrieben.

In die Zeilen "Benutzername" und "Kennwort" geben Sie Ihren Account und Ihr E-Mail-Passwort ein. Sie finden diese Informationen in Kapitel 5 dieses Heftchens.

Bei den übrigen Seiten gibt es in der Regel keine Probleme. Achten Sie bitte darauf, dass die Einstellungen mit den folgenden Abbildungen übereinstimmen:

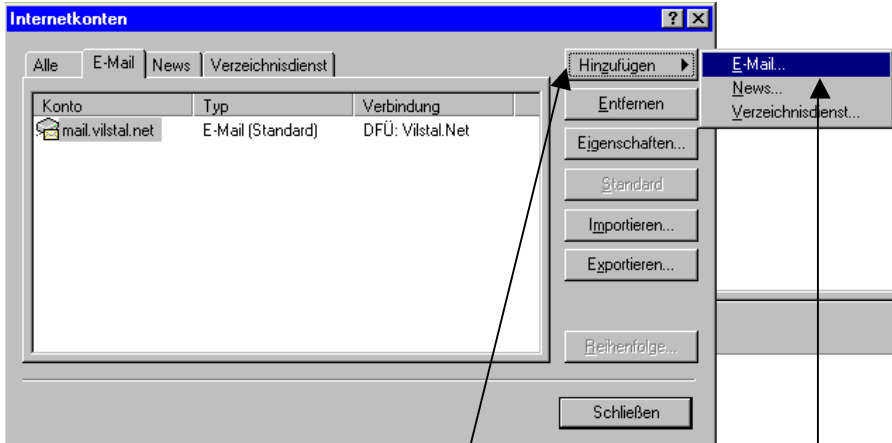


Wenn Sie alle Einstellungen überprüft haben, verlassen Sie die Dialogboxen mit "OK" und "Schließen".

Outlook Express ist damit korrekt eingerichtet.

## E-Mail Konten neu einrichten

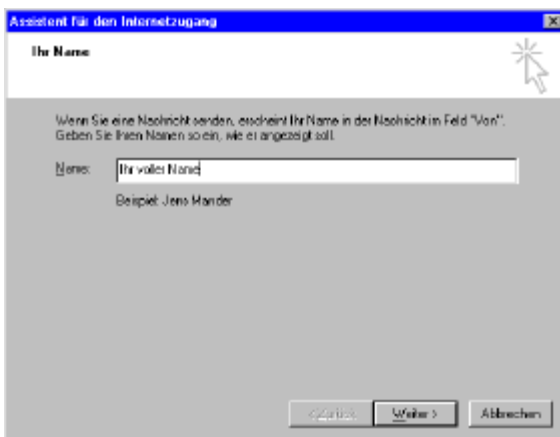
Wenn Sie die vorhandenen Konten wegen falscher Einträge löschen mussten oder wenn noch überhaupt kein E-Mail Konto eingetragen ist, können Sie ein Konto auch von Hand anlegen. Klicken Sie dazu auf "Hinzufügen" – "E-Mail...":



Erst hier klicken,

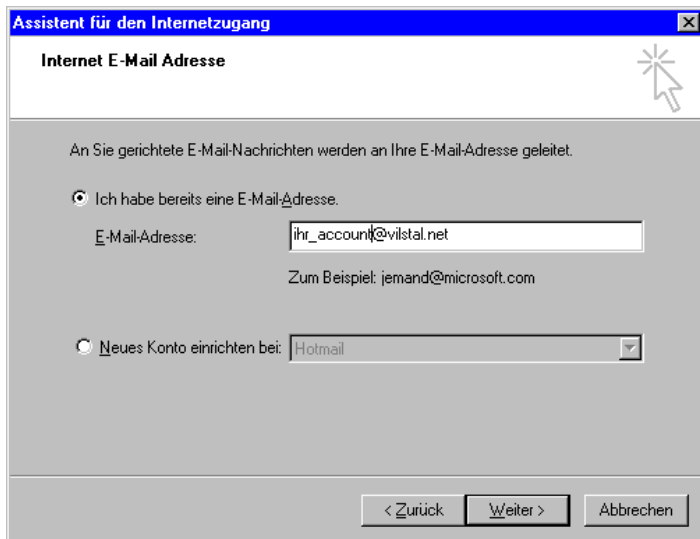
dann da klicken

Es erscheint der Assistent für den Internetzugang, der folgende Informationen abfragt:



Geben Sie auf der ersten Seite Ihren vollen Namen an, z.B. Max Muster und klicken Sie dann auf "Weiter".

Auf der zweiten Seite tragen Sie bitte Ihre E-Mail Adresse ein (Sie finden Sie in Kapitel 5 dieses Heftchens).



**Assistent für den Internetzugang** [X]

**Internet E-Mail Adresse**

An Sie gerichtete E-Mail-Nachrichten werden an Ihre E-Mail-Adresse geleitet.

Ich habe bereits eine E-Mail-Adresse.

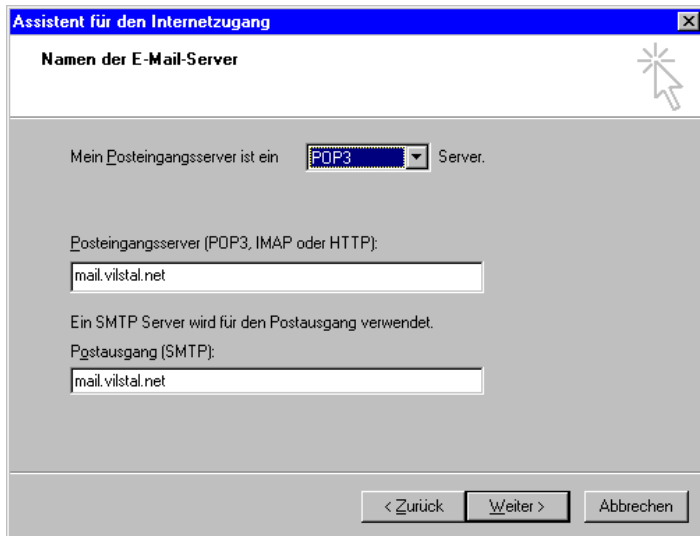
E-Mail-Adresse:

Zum Beispiel: jemand@microsoft.com

Neues Konto einrichten bei:

< Zurück Weiter > Abbrechen

Seite drei füllen Sie bitte aus, wie auf folgender Abbildung:



**Assistent für den Internetzugang** [X]

**Namen der E-Mail-Server**

Mein Posteingangsserver ist ein  Server.

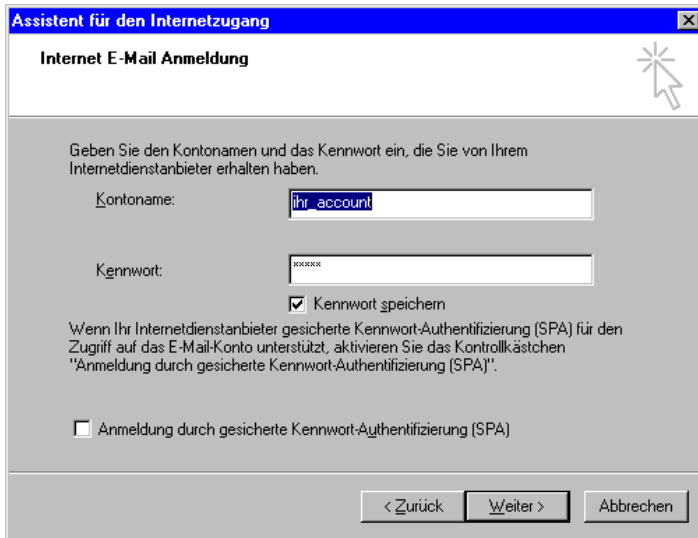
Posteingangsserver (POP3, IMAP oder HTTP):

Ein SMTP Server wird für den Postausgang verwendet.  
Postausgang (SMTP):

< Zurück Weiter > Abbrechen

---

Auf Seite 4 wird Ihr Account und Ihr Kennwort eingetragen. Sie finden beide Informationen in Kapitel 5 dieses Heftchens.



**Assistent für den Internetzugang** [X]

**Internet E-Mail Anmeldung**

Geben Sie den Kontonamen und das Kennwort ein, die Sie von Ihrem Internetdienstanbieter erhalten haben.

Kontoname:

Kennwort:

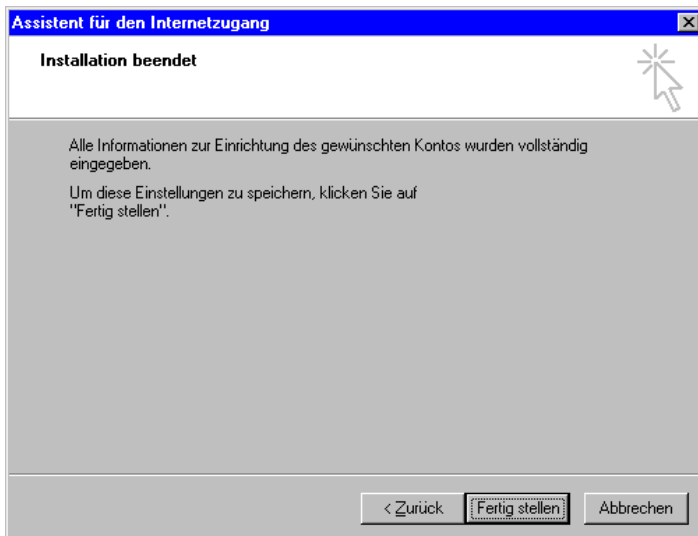
Kennwort speichern

Wenn Ihr Internetdienstanbieter gesicherte Kennwort-Authentifizierung (SPA) für den Zugriff auf das E-Mail-Konto unterstützt, aktivieren Sie das Kontrollkästchen "Anmeldung durch gesicherte Kennwort-Authentifizierung (SPA)".

Anmeldung durch gesicherte Kennwort-Authentifizierung (SPA)

< Zurück Weiter > Abbrechen

Auf der letzten Seite klicken Sie auf "Fertigstellen", um die Einrichtung abzuschließen.



**Assistent für den Internetzugang** [X]

**Installation beendet**

Alle Informationen zur Einrichtung des gewünschten Kontos wurden vollständig eingegeben.

Um diese Einstellungen zu speichern, klicken Sie auf "Fertig stellen".

< Zurück **Fertig stellen** Abbrechen

---

## **4. Oft gestellte Fragen und wichtige Infos**

### Technik im Kurzüberblick

Rufnummer (Einwahl)	0193061 (in 50km Umkreis umDeggendorf erreichbar)
Rufnummer (Mobil, Ausland)	Nicht verfügbar
Mail-Server (SMTP)	mail.vilstal.net
POP3-Server	mail.vilstal.net
News-Server	news.kiosk-online.de
Nameserver (DNS)	ns.vilstal.net (derzeit 212.72.74.36)
WWW-Adresse Startseite	<a href="http://www.vilstal.net">http://www.vilstal.net</a>
WWW-Adresse Benutzer	<a href="http://www.vilstal.net/users/ihr_account">http://www.vilstal.net/users/ihr_account</a>
FTP-Verzeichnis Benutzer	<a href="ftp://ftp.vilstal.net/users/ihr_account">ftp://ftp.vilstal.net/users/ihr_account</a>

### Muss ich diese endlosen Adressen immer wieder abtippen?

Bei der Beantwortung der folgenden Fragen tauchen oft Adressen wie [http://www.vilstal.net/blablabla/...](http://www.vilstal.net/blablabla/) auf. Diese müssen Sie jedoch normalerweise nicht abtippen. Auf der Vilstal.Net Startseite ([www.vilstal.net](http://www.vilstal.net)) finden Sie eine Übersicht mit Links zu allen Themen, die auch in dieser Kurzanleitung vorkommen. Klicken Sie einfach auf den entsprechenden Link.

---

## Wie übertrage ich meine Homepage auf den Server?

Zuerst müssen Sie Ihre Webseiten auf Ihrem PC erstellt haben. Zur Erstellung Ihrer Seiten können Sie spezielle Web-Publishing-Programme wie Microsoft Frontpage, Netscape Gold, HotMetal u.s.w. verwenden.

Anschließend können Sie ihre fertigen Seiten auf den Vilstalserver kopieren und somit im Internet veröffentlichen. Auch sämtliche zusätzliche Dateien für ihr Web-Projekt, wie Grafiken, müssen Sie mit auf den Vilstalserver kopieren.

Bitte beachten Sie auch bei der Seitenerstellung, dass Sie Ihrer **Startseite** den Namen **default.htm** geben! Das hat zwei Gründe: Erstens ist dadurch die Internetadresse Ihrer Homepage kürzer, da Sie die Seitenangabe default.htm weglassen können, also anstatt **www.vilstal.net/users/benutzername/default.htm** findet man auch mit **www.vilstal.net/users/benutzername/** zu Ihrer Startseite. Der zweite Grund ist der, dass Sie dann auch automatisch in der Liste der Mitgliederhomepages auf dem Vilstalserver erscheinen.

Der Upload (= Heraufkopieren) der Seiten erfolgt über den Internetdienst **FTP (File Transfer Protocol)**.

Um Dateien über FTP an den Vilstal-Server zu senden, wird ein FTP-Programm benötigt. Hier gibt es inzwischen viele Free- und Sharewareprogramme, welche diese Aufgabe mehr oder weniger komfortabel für Sie erledigen.

Jeder Benutzer hat per FTP direkten Zugriff auf sein Web-Verzeichnis. In der folgenden Beschreibung verwenden Sie bitte anstatt *benutzername* Ihren Benutzernamen und anstatt *passwort* Ihr Passwort, welches Sie auch zum Abholen Ihrer eMails verwenden.

Stellen Sie dazu in Ihrem FTP-Programm folgende Daten ein:

<b>Host-Adresse:</b>	ftp.vilstal.net
<b>Startverzeichnis:</b>	/users/ <i>benutzername</i>
<b>Login:</b>	<i>benutzername</i>
<b>Passwort:</b>	<i>passwort</i>

Die genaue Bezeichnung dieser Einstellungen kann in Ihrem verwendeten FTP-Programm von dem hier gezeigten etwas abweichen. Müssen Sie (in seltenen Fällen) jedoch eine Angabe gemäß URL-Syntax benutzen, so verwenden Sie bitte diese Angabe:

`ftp://benutzername:passwort@ftp.vilstal.net/users/benutzername`



---

Sobald Sie das Hochladen der Seiten beendet haben, sind diese übers WWW für Jedermann unter folgender Adresse erreichbar:

**[www.vilstal.net/users/benutzername](http://www.vilstal.net/users/benutzername)**

Hinweis: Falls Ihnen diese Adressangabe zu lang ist, können Sie auch für Ihre Homepage eine Adresse in einer anderen Form bekommen:

? [www.vilstal.net/benutzername](http://www.vilstal.net/benutzername)

? [benutzername.vilstal.net](http://benutzername.vilstal.net)

? [www.IhrWunschname.de](http://www.IhrWunschname.de)

? [www.IhrWunschname.com](http://www.IhrWunschname.com)

? [www.IhrWunschname.net](http://www.IhrWunschname.net)

Dieser Service ist jedoch kostenpflichtig (die Preise entnehmen Sie bitte der aktuellen Preisliste unter <http://www.vilstal.net/gmbh/preise>).

---

## Was ist eine eigene Domain?

Eine eigene Domain ist ein individueller Name, unter dem Ihre Seiten im Internet aufgerufen werden können, z.B. [www.max-muster.de](http://www.max-muster.de)

## Wie funktioniert eine eigene Domain?

Beantragen Sie Ihre Wunschdomain mit unserem Antragsformular unter <http://www.vilstal.net/interdev/Vilstal/Aufnahmeformular/Domain/> (Infos über den Preis erhalten Sie unter <http://www.vilstal.net/gmbh/preise>).

Wir registrieren Ihre Domain innerhalb weniger Tage.

Bestimmen Sie, was der Besucher Ihrer Seite zu sehen bekommt:

Wenn Sie bereits eine Homepage erstellt haben, brauchen Sie nichts weiter zu unternehmen. Wir blenden unter Ihrer neuen Domain-Adresse automatisch Ihre Homepage ein.

Wenn Sie eine neue Homepage erstellt haben, dann laden Sie diese in Ihr Benutzerverzeichnis [www.vilstal.net/users/ihrname](http://www.vilstal.net/users/ihrname) (wie man das macht, steht weiter vorne in diesem Heft)

Wenn Sie keine Ahnung haben wie man eine Homepage erstellt, dann lassen Sie uns das erledigen (zu unschlagbar günstigen Preisen) oder besuchen Sie einen unserer Kurse. (Infos unter <http://www.vilstal.net/vilstal/verein/Schulung.shtm>)

Wir programmieren unseren Server so, dass ein Surfer, der [www.ihrname.de](http://www.ihrname.de) eingibt automatisch Ihre Homepage zu sehen bekommt.

Mails, die an [irgendwas@ihrname.de](mailto:irgendwas@ihrname.de) gesendet werden, leiten wir automatisch in Ihr Vilstal.Net Postfach weiter, ganz unabhängig davon, was der Absender vor dem @ angegeben hat. Sie erhalten also in jedem Fall alle eMails, die an Ihre Domain gesendet werden.

Auf Wunsch: Wenn Sie über mehr als ein Postfach beim Vilstal.net verfügen, können wir einzelne Adressen (wie [bestimmteadresse@ihrname.de](mailto:bestimmteadresse@ihrname.de)) an andere Postfächer weiterleiten. Sie brauchen uns Ihren Wunsch nur per eMail mitzuteilen.

---

## Wie baue ich einen Zähler in meine Seiten ein?

Auf dieser Seite erfahren Sie, wie Sie einen Zugriffszähler für ihre Webseiten einrichten können.

Für alle Kunden der Vilstal GmbH steht kostenlos ein Zähler zur Verfügung. Der Zähler wird in die Seite wie ein Bild eingefügt. Als Adresse des Bildes verwenden Sie bitte folgende Form:

<http://www.vilstal.net/cgi-bin/count/count.exe?df=benutzername.xxxxx@vilstal.net>

Als HTML-Quelltext würde das dann so aussehen:

```

```

Als **benutzername** ist Ihr Benutzername, den Sie auch bei der Einwahl zum Vilstalserver verwenden, einzutragen. Damit aber jedes Mitglied mehrere Zähler benutzen kann, muss hinter Ihrem Benutzernamen ein **Punkt** und noch **ein bis fünf beliebige ASCII-Zeichen** stehen. Beachten Sie bitte auch, dass **alles in Kleinbuchstaben** geschrieben werden muss.

### **Beispiel:**

Der Benutzer **testuser** möchte 3 verschiedene Zähler für sein Web-Projekt verwenden.

Zähler 1 : <http://www.vilstal.net/cgi-bin/count/count.exe?df=testuser.page1@vilstal.net>

Zähler 2 : <http://www.vilstal.net/cgi-bin/count/count.exe?df=testuser.page2@vilstal.net>

Zähler 3 : <http://www.vilstal.net/cgi-bin/count/count.exe?df=testuser.page3@vilstal.net>

**Wichtig: Falls Sie sich nicht an diese Konventionen halten, wird Ihr Zählerstand nicht dauerhaft gespeichert !**

Weitere Informationen zur Verwendung des Zählers finden Sie im Internet unter <http://www.vilstal.net/vilstal/technik/Zaehler.shtml>

---

## Benutzername und Passwörter

Im Vilstal.Net haben Sie einen eindeutigen Benutzernamen (oft auch als Account bezeichnet). Diesen benötigen Sie für die Einwahl ins Internet, zum Abholen Ihrer eMails, für das Hochladen von Internetseiten und vieles mehr. Der Benutzername ist immer der erste Teil der eMail-Adresse:

benutzername@vilstal.net

Zusätzlich zum Benutzernamen haben Sie **zwei** Passwörter.

Das Einwahlpasswort benötigen Sie, wenn Sie sich ins Internet einwählen, also dann, wenn Sie eine Telefonverbindung zum Vilstal.Net aufbauen.

Das Zugriffspasswort benötigen Sie für alle anderen Vorgänge (eMail holen, Seiten hochladen, Statistiken abrufen)

Zu Beginn Ihrer Mitgliedschaft sind das Einwahlpasswort und das Zugriffspasswort **identisch** (wir teilen Ihnen mit dem Begrüßungsschreiben, das Sie von uns per Post erhalten den Benutzernamen und ein Passwort mit. Dieses Passwort gilt dann solange für Einwahl und Zugriff, bis Sie eines der Passwörter ändern)

## Wie kann ich mein Zugriffspasswort ändern?

Das Zugriffspasswort wird mit Hilfe des eMail-Assistenten "Vilstal.Net Express" verwaltet (mehr über Vilstal.Net Express finden Sie weiter hinten in diesem Kapitel). Verwenden Sie die Adresse <http://express.vilstal.net>


Es erscheint der Anmeldebildschirm, auf dem Sie sich bitte mit Ihrem Benutzernamen und Ihrem Zugriffskennwort anmelden:



The image shows a login form titled "Vilstal.Net Express Anmeldung". It contains two input fields: "Benutzername:" and "Passwort:". Below the password field is a checkbox labeled "Name und Kennwort auf diesem Computer speichern". At the bottom left, it says "MailSite Express version 4.2.4". At the bottom right, there is a blue button labeled "Anmelden".

Nach der Anmeldung gelangen Sie auf die Übersichtsseite, auf der Ihnen Ihre aktuellen eMails angezeigt werden. Wählen Sie nun aus der Menüleiste am linken Rand den Punkt „Optionen“ und auf der Folgeseite dann "Benutzer Profil".

---

Hier können Sie nun das Zugriffskennwort ändern und (wenn Sie wollen) auch Ihre persönlichen Daten ergänzen. Benutzen Sie unbedingt die Schaltfläche  ganz unten auf der Seite, um die Änderung wirksam werden zu lassen.

Bitte beachten Sie, dass hier nur das Zugriffspasswort verändert wird, das Einwahlpasswort bleibt unverändert!

### Wie kann ich mein Einwahlpasswort ändern?

Aufgrund von Systemumstellungen ist es derzeit nicht möglich, Ihr Einwahlpasswort selbst zu ändern. Bitte wenden Sie sich bei Bedarf per eMail an [info@vilstal.net](mailto:info@vilstal.net)

---

### Wie kann ich einen Einzelbindungsnachweis aufrufen?

Dies ist derzeit nicht möglich. Wir werden Ihnen diese Möglichkeit schnellstens wieder anbieten.

### Kann ich eMails online lesen und verwalten (WebMail)?

Genau das können Sie mit Vilstal.Net Express.

Egal wo Sie sich befinden, ab sofort genügt ein PC mit Internetzugang und Sie haben Zugriff auf Ihre Mails.

Express kann auch sehr nützlich zu sein, um übergroße eMail zu löschen, ohne sie herunterladen zu müssen.

Auch neue Mails versenden Sie problemlos von jedem Ort der Welt aus mit einem beliebigen Internet-Browser.

Sogar Ihre wichtigsten eMail-Adressen oder Gruppen von Mailempfängern können Sie online speichern, um Sie jederzeit im Zugriff zu haben.

Verwenden Sie die Adresse <http://express.vilstal.net> und Sie gelangen zum Anmeldebildschirm, auf dem Sie sich mit Ihrem Benutzernamen und Ihrem Zugriffskennwort anmelden

### Wie erfahre ich, was es im Vilstal.Net Neues gibt?

Aktuelle Vilstal.Net Infos veröffentlichen wir auf der Vilstal.Net Startseite. Ein Archiv mit älteren Nachrichten finden Sie unter <http://www.vilstal.net/vilstal/Aktuell>

### Kann ich irgendwo ein Benutzerverzeichnis aufrufen?

Nein, aus Sicherheitsgründen gibt es kein öffentlich verfügbares Mitgliederverzeichnis.

---

## An wen kann ich mich mit Fragen und Problemen wenden?

Wenn Sie spezielle Probleme mit dem Vilstal.net haben, schreiben Sie einfach ein eMail an [info@vilstal.net](mailto:info@vilstal.net). Wir werden versuchen, Ihnen so schnell wie möglich weiterzuhelfen.

Bei allgemeinen Fragen verwenden Sie bitte das Vilstal.Net **Diskussionsforum** unter <http://www.vilstal.net/cgi-bin/forum/config.pl>

Dort findet sich bestimmt ein erfahrener Benutzer, der eine Lösung für Ihr Problem parat hat.

## Ist das Vilstal.Net zur Zeit gestört?

Aktuelle Störungsmeldungen können Sie unter der Adresse <http://noc.baycix.de/ticket/> aufrufen.

## Ich möchte mehr wissen. Wo gibt es Schulungen?

Unser Schulungsangebot finden Sie unter <http://www.vilstal.net/vilstal/verein/Schulung.shtm>

## Was gibt es sonst noch interessantes im Vilstal.Net?

- ?? Kontaktseite
- ?? Veranstaltungskalender
- ?? Suchmaschine
- ?? Kleinanzeigen
- ?? Newsticker
- ?? Bücherecke
- ?? Interessante Themen von unserer Internet-Redaktion
- ?? Diese Broschüre im PDF-Format

Alle diese Angebote erreichen Sie über die Übersicht auf der Vilstal.net Startseite.

---

## Raum für Ihre persönlichen Daten

ursprünglich      geändert am      Neu:

Account (Benutzername) \_\_\_\_\_

Einwahlpasswort \_\_\_\_\_

Zugriffspasswort \_\_\_\_\_

E-Mail-Adresse \_\_\_\_\_ @vilstal.net

FTP-Verzeichnis ftp.vilstal.net/users/ \_\_\_\_\_